



INSTRUCTIONS FOR USE  
Pro-Ject Wireless Box E

Dear music lover,

thank you for purchasing a Pro-Ject Audio Systems wireless streaming amp.

In order to achieve maximum performance and reliability you should study these instructions for use carefully.



*Warning of a hazard for the user, the unit or possible misuse.*



*Important notice.*

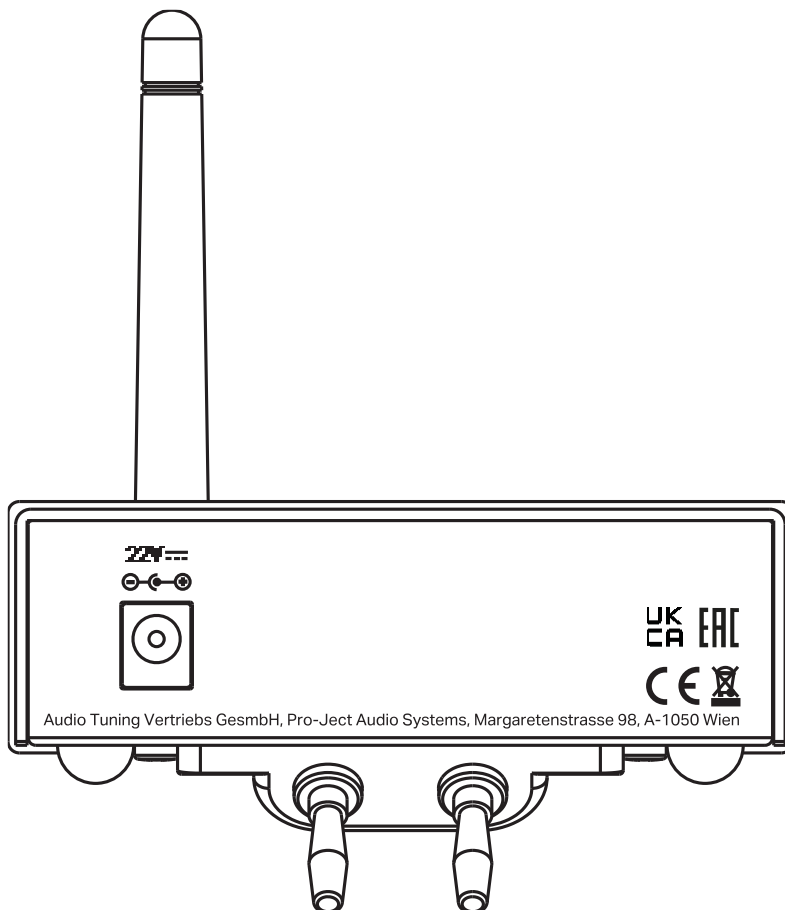
## Safety instructions

*AC outlet voltages vary from country to country. Before connecting to the mains, make sure that the voltage in your area meets the voltage requirements printed on the power supply.*



*The power supply is used to connect/disconnect the unit from the mains. Make sure that the power supply is easily accessible at all times. Never handle the device, the power supply while your hands are wet or damp. Avoid letting liquids enter the device or the power supply. Never place any item containing liquid, such as a flower vase on or near the device. Never spill any liquid on the device or the power supply. Never place any naked flame sources, such as lighted candles on or near the device. The product shall not be used in damp or wet locations, next to a bathtub, sink, swimming pool or any other similar conditions.*

## Connectors



1. *Make all connections whilst the unit is disconnected from the mains.*



2. *Never connect or disconnect power supply to or from the unit whilst the power supply is connected to the mains! Never use any other power supply than the one supplied with the unit with the exception of dedicated Power Boxes which can replace original power supplies.*

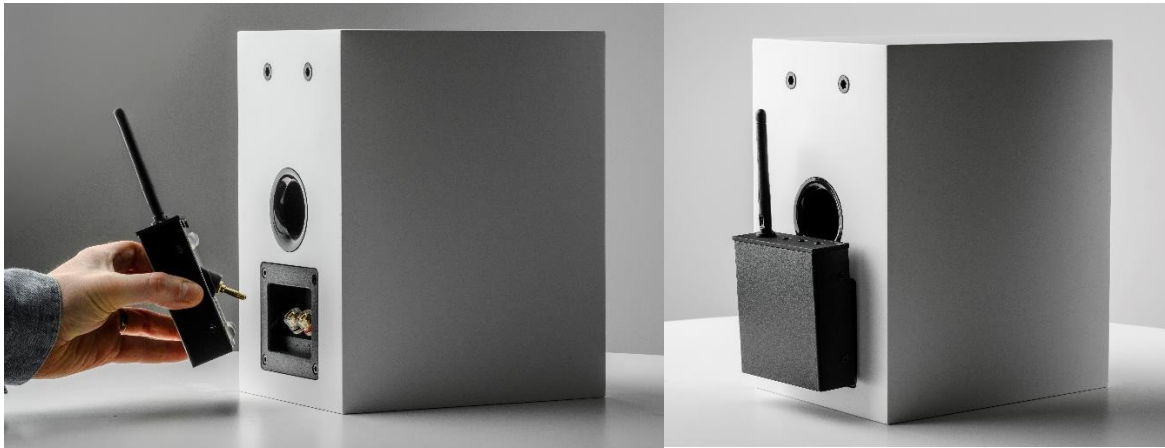
## Speaker output

The Wireless Box E can be directly connected to the speaker terminals of compatible Pro-Ject Audio Systems speakers:

Speaker Box 3 E, Speaker Box 3 E Carbon, Speaker Box 5 E, Speaker Box 5 E Carbon, Speaker Box 5 S2, Speaker Box 10 E, Speaker Box 10 E Carbon, Speaker Box 12 E Carbon



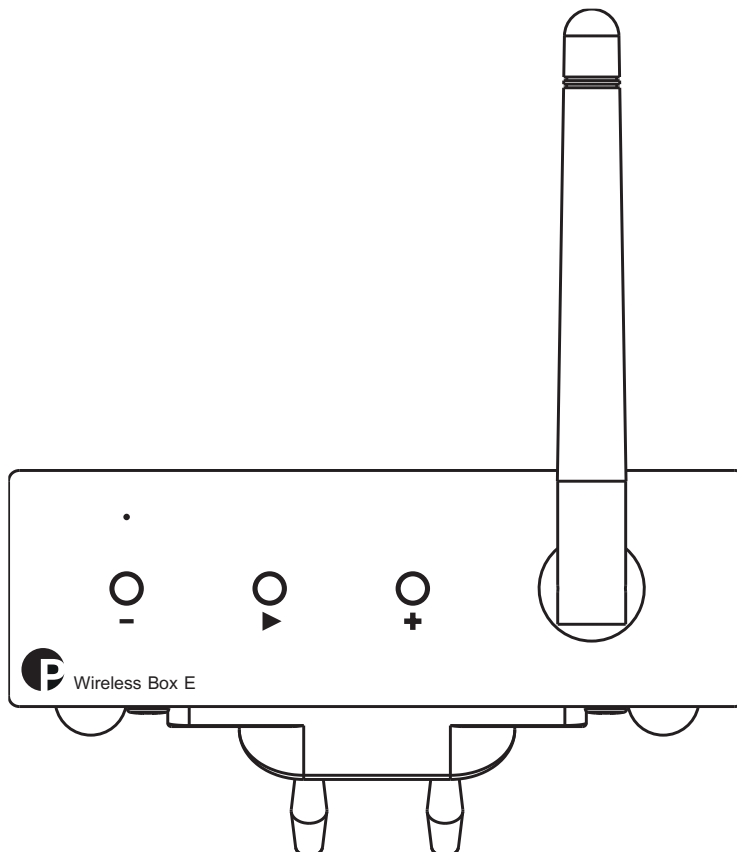
*An extension cable for other speakers/brands, where the Wireless Box E, is not directly attachable is available separately.*



## Mains power connection

Connect the low voltage plug from the power supply to the **22V Power** socket before connecting the power supply to the mains.


## Front panel controls



## Power On

The unit powers on as soon as the mains power connection is connected.

## Play/Pause

Pressing the button  plays or pauses the last played digital stream.

### Factory & WiFi Reset



Press and hold the Play/Pause button for 10s. Factory reset clears all streaming - source, volume, and network - settings and returns the unit back to the original factory settings.

## Volume

Adjust the volume to the desired level, using the + / - buttons.

The volume can also be adjusted in the **Pro-Ject Home** app or the volume buttons on your phone/tablet.

## Streaming, WiFi & BT connection

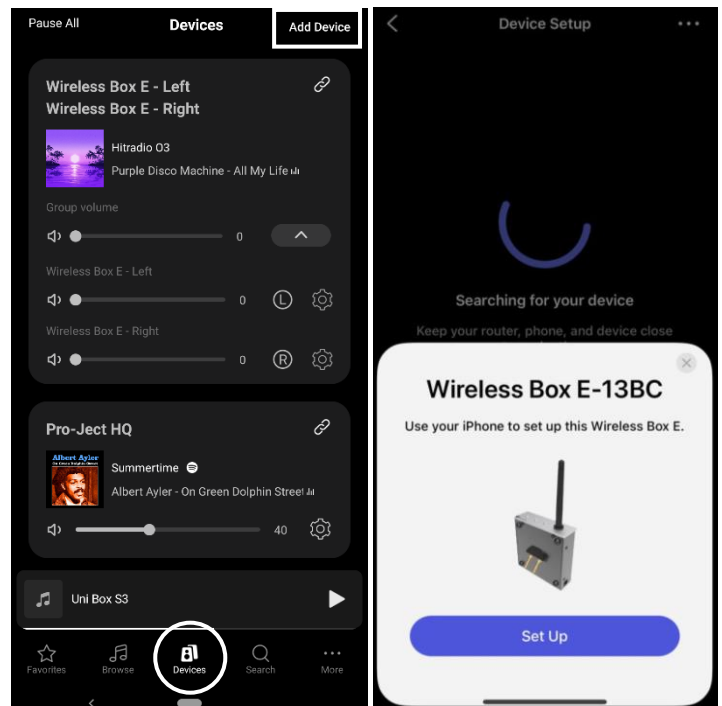
The antenna comes factory attached on the back panel.

### WiFi Setup

- Download the **Pro-Ject Home** App (available for Android and iOS)
- Power on the Wireless Box E
- Open the **Pro-Ject Home** App
- The app will automatically find the Wireless Box E and walk you through the setup process.
- If not tap **Add Device** in the top right corner in the **Devices** tab.



Make sure to give the app BT access on your phone for this to work.



## Spotify Connect



Use your phone, tablet or computer as a remote control for Spotify. Go to [spotify.com/connect](https://www.spotify.com/connect) to learn how

The Spotify Software is subject to third party licenses found here:  
<https://www.spotify.com/connect/third-party-licenses>

## BT Connection

Pairing phones:

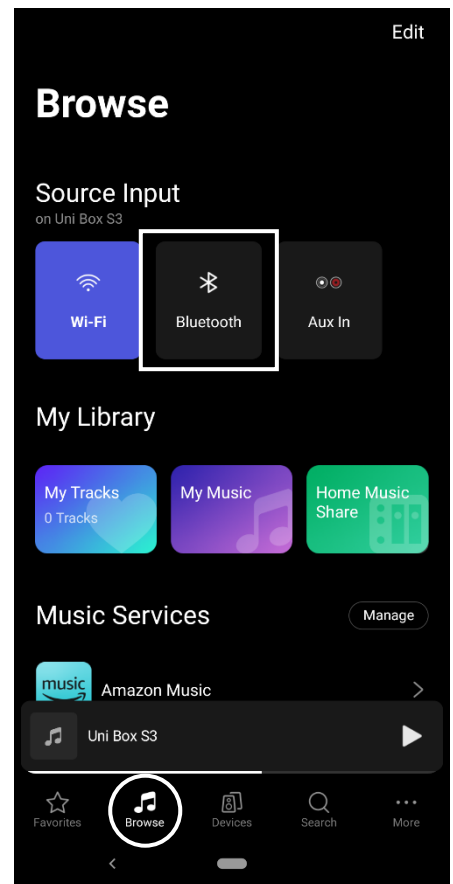
- In the **Pro-Ject Home App** go to **Browse** and select **BT**.
- Make sure BT is turned on on your phone. Open your phone's BT settings and look for a new BT device called **"Wireless Box E"**. Tap on **"Wireless Box E"** to pair your phone.

Pairing a Pro-Ject BT turntable:

- In the **Pro-Ject Home App** go to **Browse** and select **BT**.
- Put a vinyl record on your turntable and start playing the record (BT on your turntable still turned off).
- Turn on BT on your turntable.
- Wait a few moments, the connection is established automatically.

BT Troubleshooting:

- Make sure the two devices to be connected are in as close a proximity as possible.
- Your phone is typically very close to the Wireless Box E when you try to connect it via BT.
- Probably, your turntable is not. But the same rules apply. Establishing BT connections works best when the devices are as close as possible to each other. If possible, within 1-2 meters.
- Make sure nothing else is connected via BT to the Wireless Box E when trying to connect new devices. Turn off BT on ALL other devices except the one you want to connect.



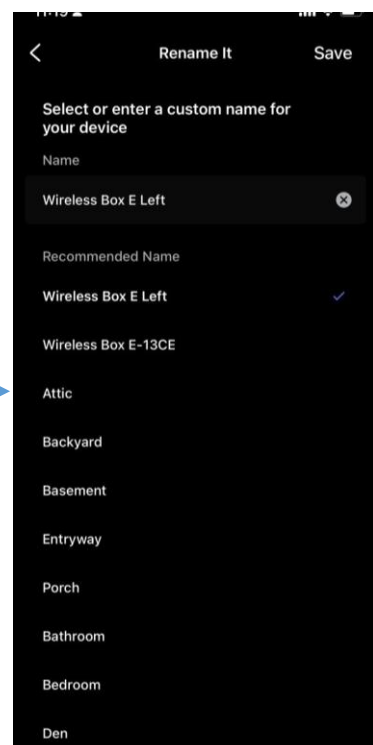
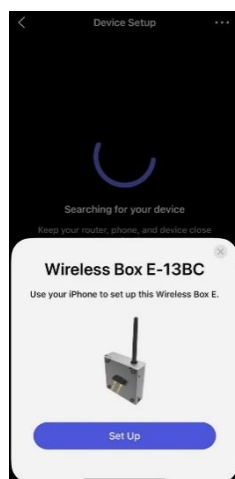
## Stereo Pairing

Two Wireless Box E can be combined into a stereo pair.

We recommend to rename your Wireless Boxes to know which one is the left and which one the right.

You can do this during first setup:

- 1) Unpack the Wireless Box E intended for your left speaker.
- 2) Attach it to your left speaker
- 3) Connect power supply to power it on
- 4) Connect to WiFi
- 5) Rename your Wireless Box E, for example **Wireless Box E Left**

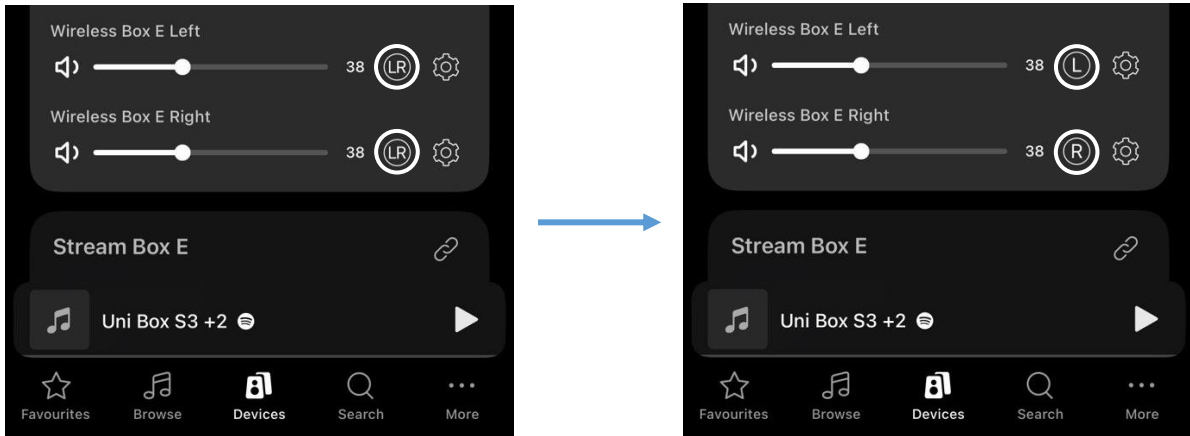


- Repeat steps 1 – 5 for the right speaker Wireless Box E



You can also rename your devices later by tapping the **settings wheel** and selecting **Rename**.

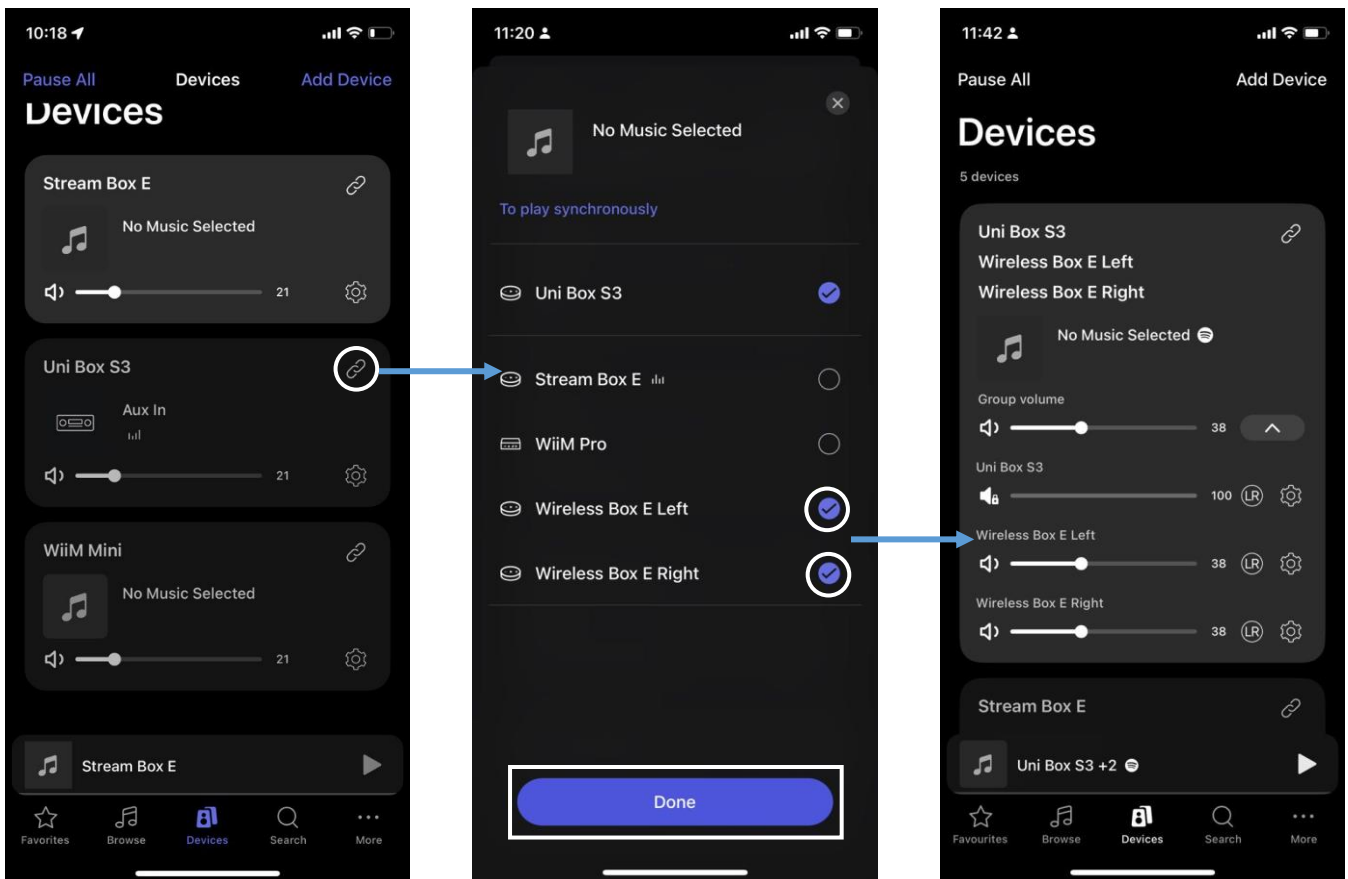
- Group the left and right Wireless Boxes and set them to Left **L** and Right **R** accordingly by tapping the **LR** button. Use the **“Group Volume”** (or **volume buttons on your phone** after selecting the group) slider to change volume for both devices at the same time.



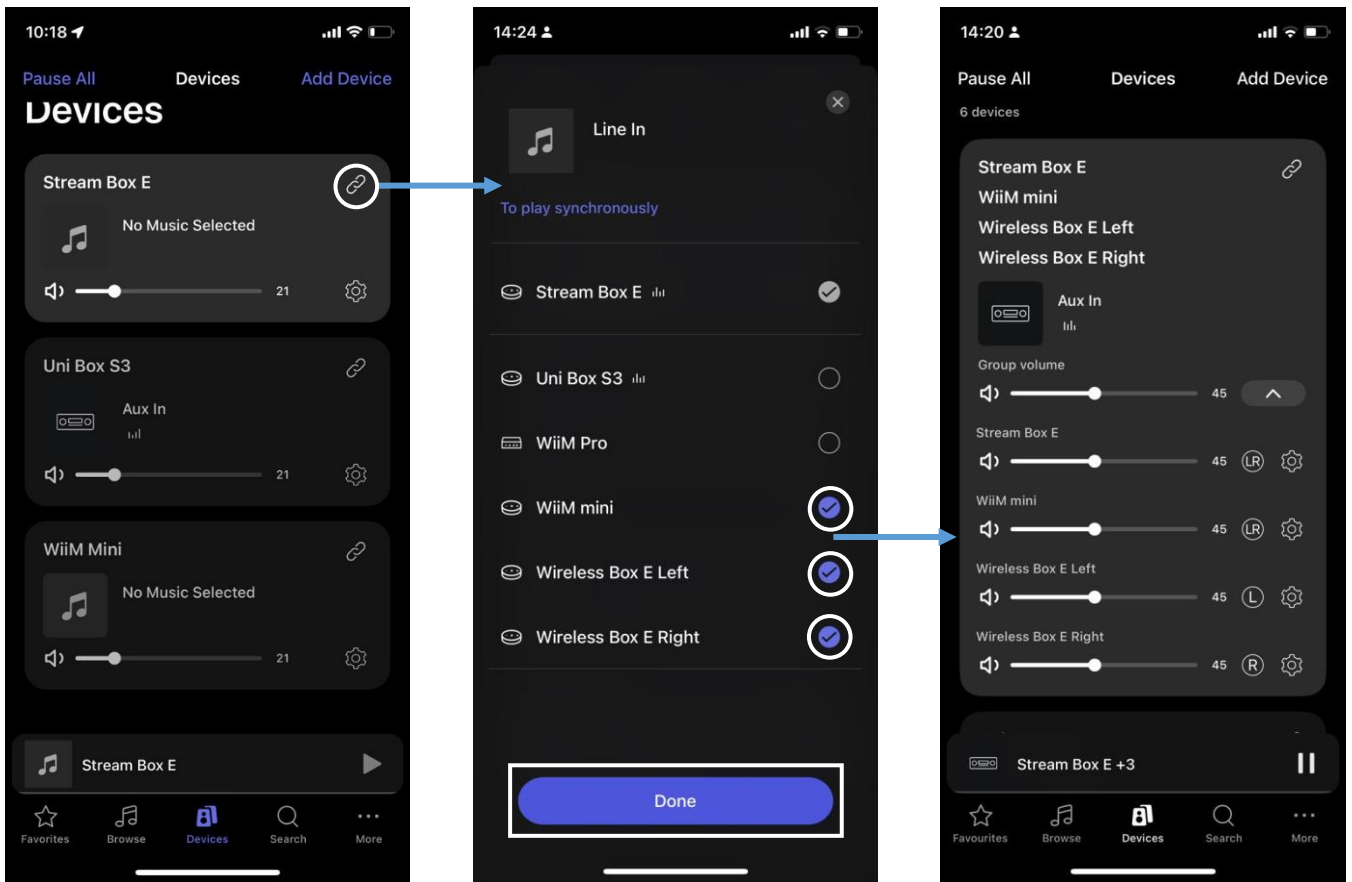
## Multiroom Streaming

The Wireless Box E can receive streams from Uni Box S3 or Stream Box 3 or other compatible Pro-Ject or WiiM streamers. This allows you to stream the connected analogue inputs from your Uni Box S3 (for example your turntable, CD player and other sources) to your Wireless Box E.

- Group the Wireless Box E (or two Wireless Box E for a stereo setup) with the device that you want to receive the stream from. The device you want to receive the stream from needs to be the first in the group. From Uni Box S3 to Wireless Box E:

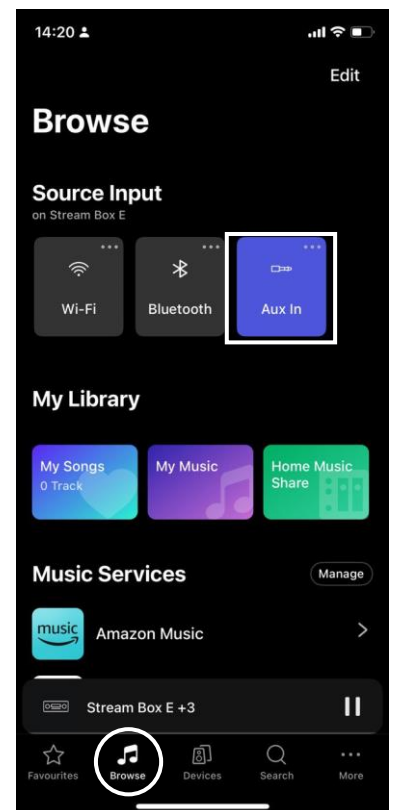


From Stream Box E to Wireless Box E:

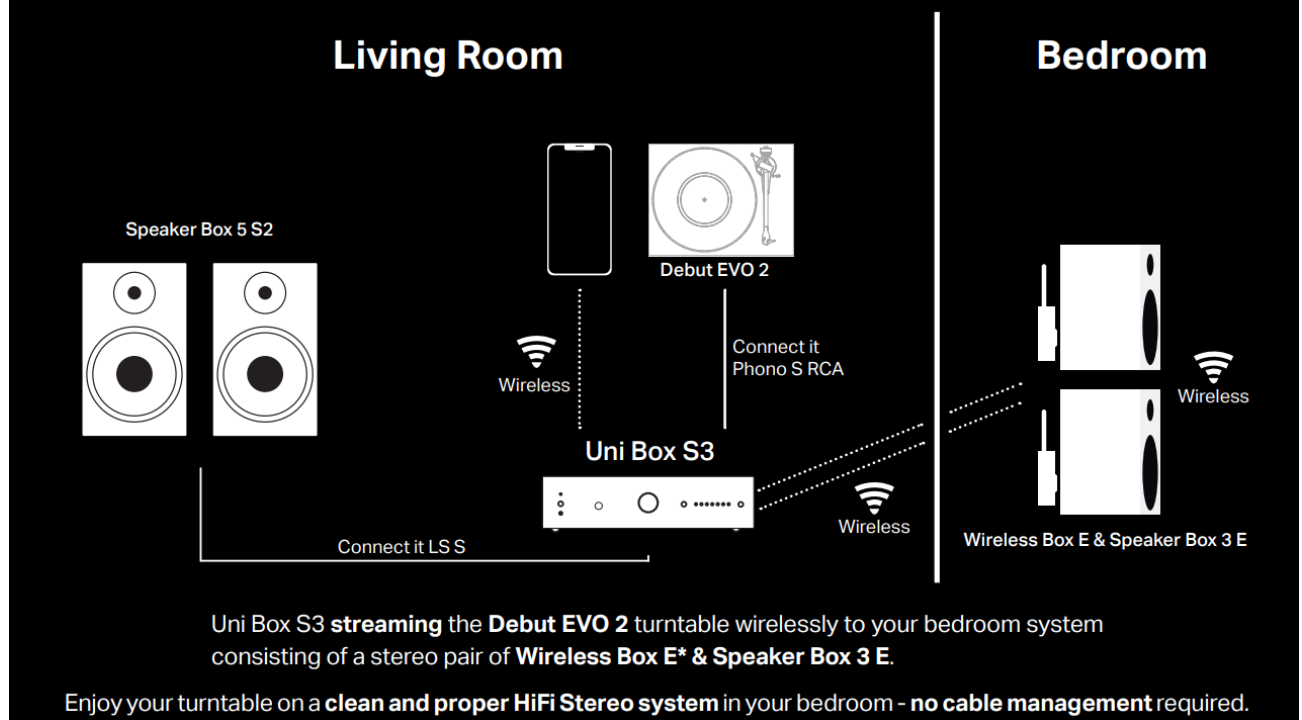


If you own two Wireless Box E and want to make a stereo pair, set them to Left **L** and Right **R**.  
 If you had already paired your Wireless Boxes into a stereo group before, be sure to unpair them before trying to pair them again with a different device. Only unpaired devices will show up in the group selection screen.

- 2) Tap on the group to select it. Tap **Browse** and select **Aux In**.
- 3) Enjoy your turntable, CD player and all other locally connected audio sources on your Uni Box S3, Stream Box E, etc... on your Wireless Box E! Stream your turntable from one room to the other.



# Multiroom Setup



## Technical specifications Pro-Ject Wireless Box E

Speaker output connectors:	1 pair Ø 4mm banana plugs; directly attachable (without needing separate loudspeaker cable) to: Speaker Box 3 E, Speaker Box 3 E Carbon, Speaker Box 5 E, Speaker Box 5 E Carbon, Speaker Box 5 S2, Speaker Box 10 E, Speaker Box 10 E Carbon, Speaker Box 12 E Carbon *extension cable for other speakers available separately
Output power:	1x 25W/50W at 8/4 ohms (1% THD)
Frequency response:	< -0,3dB; -2dB at 4 ohms (20Hz; 20kHz)
THD:	< 0.09% at 10W at 4 ohms
Channel separation:	63dB @ 1kHz at 4 ohms
Signal to noise ratio:	92dB 'A' weighted at 4 ohms
DAC:	TI PCM 5121 (up to 24bit/192kHz)
Wireless connectivity:	Wi-Fi 5, 802.11 b/g/n/ac 2.4 G and 5G dual bands, BT 5.1
Streaming control app:	Pro-Ject Home
Streaming Services:	Tidal, Tidal Connect, Spotify Connect, Amazon Music, Qobuz, Deezer, Soundcloud, Webradio (TuneIn, vTuner, iHeartRadio, BBC Radio) *supported streaming services can change without prior notice
BT music receiver codec:	SBC, AAC, A2DP profile
Outboard power supply:	22V/1A DC, 110-240V/50, 60Hz
Power consumption in standby:	<0.5W
Dimensions W x H x D:	103 x 37 x 120 mm
Weight (without power supply):	410g without power supply

Should you encounter a problem which you are not able to alleviate or identify, please contact your dealer for further advice. Only if the problem cannot be resolved there, the unit should be sent to the responsible distributor in your country.

## Disclaimer for 3<sup>rd</sup> Party Content

Access to content provided by third parties requires a high speed internet connection and may also require account registration and a paid subscription. Third party content may be changed, suspended, interrupted, or discontinued at any time without notice and Pro-Ject Audio Systems disclaims any liability in connection with such occurrences. Pro-Ject Audio Systems does not represent or warrant that content services will continue to be provided or available for a particular time period, and any such warranty, express or implied, is disclaimed.

## Warranty



*The manufacturer accepts no responsibility for damage caused by not adhering to these instructions for use. Modification or changes to any part of the product by unauthorized persons release the manufacturer from any liability over and above the lawful rights of the customer.*

## Copyright, trademarks

Pro-Ject Audio Systems is a registered Trademark of H. Lichtenegger.

This guide was produced by: Pro-Ject Audio Systems  
Copyright © 2026. All rights reserved.

The information was correct at the time of going to press. The manufacturer reserves the right to make changes to the technical specification without prior notice as deemed necessary to uphold the ongoing process of technical development.

BT® is a trademark owned by the BT SIG Inc.

## UK PSTI Statement of Conformity

Audio Tuning Vertriebs GmbH hereby declares that this Wireless Box E complies with the applicable security requirements set out in Schedule 1 of The Product Security and Telecommunications Infrastructure (Security Requirements for Relevant Connectable Products) Regulations 2023 at the time of this Statement, required by the UK government in the Product Security & Telecommunications Infrastructure Act 2022.

Audio Tuning Vertriebs GmbH will provide software security updates for this product as described on this webpage: <https://www.project-audio.com/en/product-security-software-updates/>

If you detect a vulnerability with this product, please contact us following the guidance covered on this webpage: <https://www.project-audio.com/en/data-protection-declaration/>

This statement was last updated on 01.05.2025.

Waste from Electrical and Electronic Equipment (WEEE): This directive mandates the collection and recycling of electronics and component materials in order to reduce the amount going to landfills. Outside North America, when the user decides to discard this product, it must be sent to a separate collection facility for recycling. Please contact your point of purchase for more details.

Federal Communication Commission (FCC) Interference Statement FCC Part 15: This equipment has been tested and found to comply with the limits for a Class B digital device, pursuant to Part 15 of the FCC Rules. These limits are designed to provide reasonable protection against harmful interference in a residential installation. This equipment generates, uses and can radiate radio frequency energy and, if not installed and used in accordance with the instructions, may cause harmful interference to radio communications. However, there is no guarantee that interference will not occur in a particular installation. If this equipment does cause harmful interference to radio or television reception, which can be determined by turning the equipment off and on, the user is encouraged to try to correct the interference by one or more of the following measures:

- Reorient or relocate the receiving antenna
- Increase the separation between the equipment and receiver
- Connect the equipment into an outlet on a circuit different from that to which the receiver is connected
- Consult the dealer or an experienced radio/TV technician for help.

This device complies with part 15 of the FCC Rules. Operation is subject to the following two conditions: (1) This device may not cause harmful interference, and (2) this device must accept any interference received, including interference that may cause undesired operation. FCC Radiation Exposure Statement: This equipment complies with FCC radiation exposure limits set forth for an uncontrolled environment.

To maintain compliance with FCC's RF exposure guidelines, this equipment should be installed and operated with minimum distance 20cm between the radiator and your body. Use on the supplied antenna.

**Contains FCC ID: 2ANOG-ASR001**

## Declaration of Conformity

We **Pro-Ject Audio Systems** a division of Audio Tuning GmbH

Margaretenstrasse 98

1050 Vienna,

Austria

declare under our responsibility that the product is in conformity with the provisions of Directives:

2014/35/EU including amendments

2014/30/EU including amendments

2014/53/EU including amendments

The following harmonised standards were applied:

Health: EN62479:2010

Safety: EN60950-1:2006+A11:2009+A1:2010+A12:2011+A2:2013, EN62368-1:2014/A11:2017, EN61558-1:2005/A1:2009, EN61558-2-16:2009/A1:2013

EMC: EN301489-1 V2.2.0: 2017-03, EN301489-17 V3.2.0:2017-03, EN55032:2015, EN55035:2017, EN61000-3-2:2014, EN61000-3-3:2013

Radio Spectrum: EN300328 V2.1.1 (2016-11)

**Pro-Ject Audio Systems** a division of Audio Tuning GmbH

1050 Vienna, Austria, Margaretenstrasse 98

info@project-audio.com



Bedienungsanleitung  
Pro-Ject Wireless Box E

Wir bedanken uns für den Kauf eines Streaming-Verstärkers von Pro-Ject Audio Systems.



Warnt vor einer Gefährdung des Benutzers, des Gerätes oder vor einer möglichen Fehlbedienung.



Besonders wichtiger Hinweis

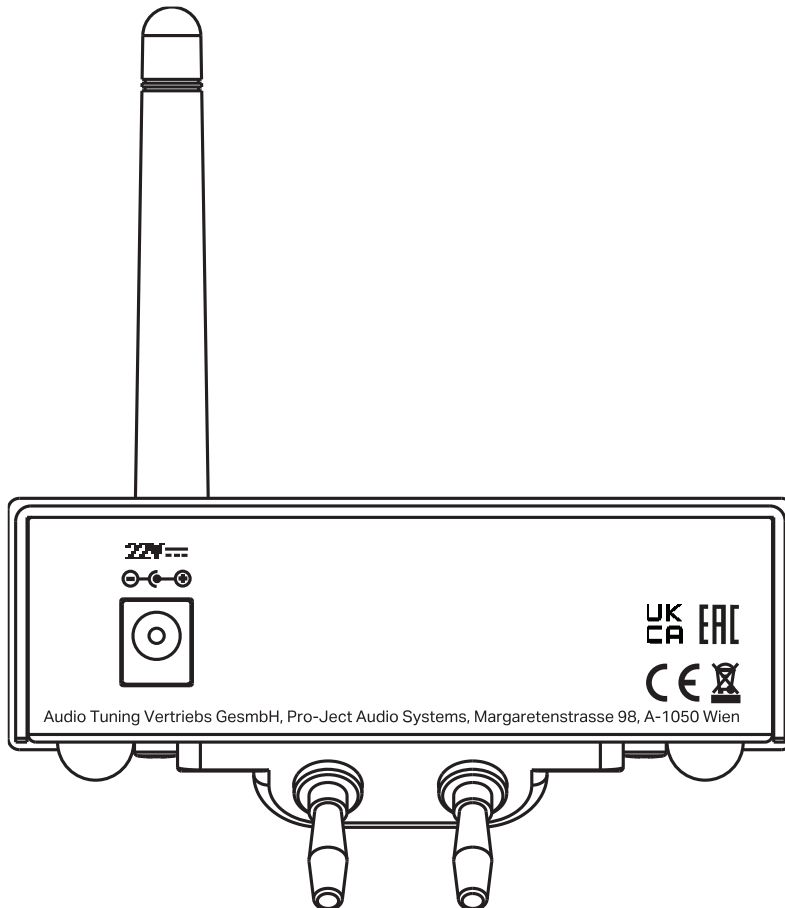
## Sicherheitshinweise



Verbinden Sie das Netzteil des Gerätes nur dann mit einer Netzsteckdose, wenn Sie sichergestellt haben, dass die Netzspannung der Steckdose, an die angeschlossen werden soll, der auf dem Steckernetzteil angegebenen Spannung entspricht. Um in einer Gefahrensituation die Verbindung zum Stromnetz unterbrechen zu können, muss das Steckernetzteil aus der Netzsteckdose gezogen werden. Stellen Sie deswegen jederzeit einen ungehinderten Zugang zur Netzsteckdose sicher. Greifen Sie das Steckernetzteil immer am Gehäuse. Ziehen Sie nicht am Kabel selbst. Fassen Sie Netzteil oder Gerät niemals mit feuchten oder nassen Händen an.

Achten Sie darauf, dass keine Flüssigkeit ins Netzteil oder Gerät gelangt, bzw. darauf getropft oder gespritzt wird. Stellen Sie niemals Wasserbehälter (z.B. Vasen) oder brennende Gegenstände (z.B. Kerzen) auf oder neben das Gerät. Ein Betrieb in feuchter oder nasser Umgebung ist nicht zulässig.

## Anschlüsse



1. Nehmen Sie **alle** An- und Abschlüsse ausschließlich bei **vom Stromnetz getrenntem Gerät** vor.
2. Stecken Sie den Netzteilstecker niemals an das Gerät an oder ab, wenn das Netzteil mit dem Stromnetz verbunden ist. Verwenden Sie ausschließlich das dem Gerät beiliegende Gleichspannungsnetzteil oder ein passendes Power Box Zubehör-Netzteil.



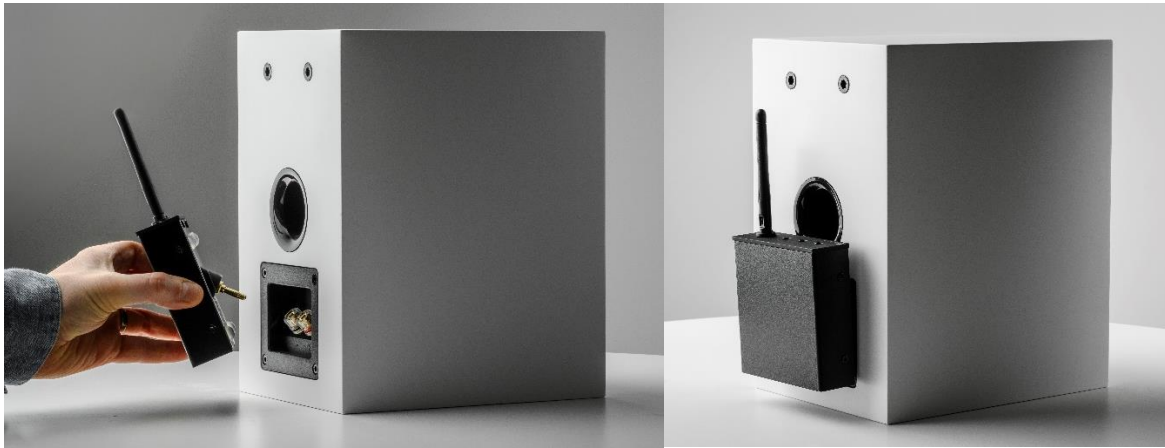
## Lautsprecher Anschlüsse

Die Wireless Box E kann direkt an die Lautsprecheranschlüsse von kompatiblen Pro-Ject Audio Systems Lautsprechern angeschlossen werden:

Speaker Box 3 E, Speaker Box 3 E Carbon, Speaker Box 5 E, Speaker Box 5 E Carbon, Speaker Box 5 S2, Speaker Box 10 E, Speaker Box 10 E Carbon, Speaker Box 12 E Carbon



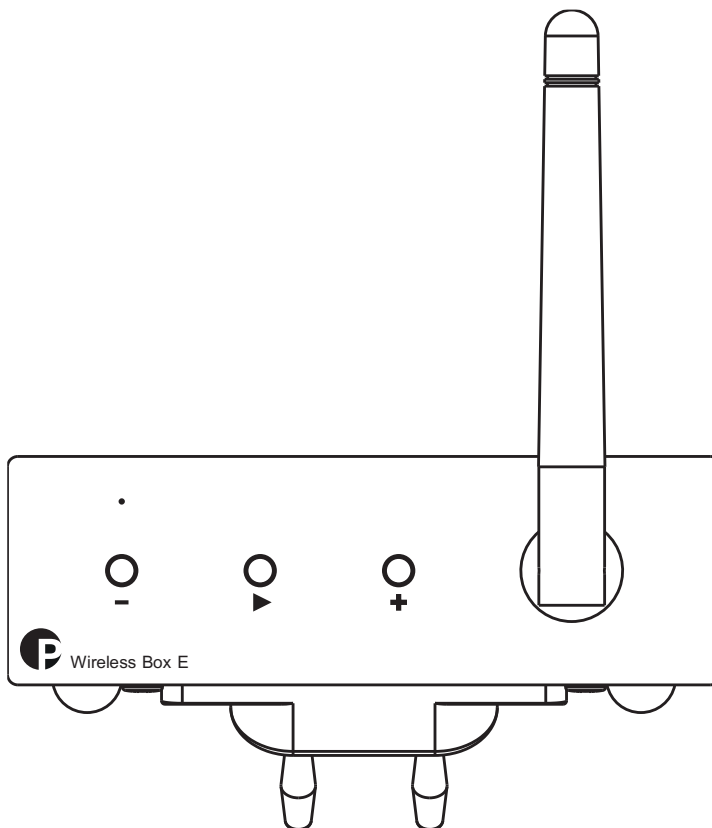
Ein Verlängerungskabel für andere Lautsprecher/Marken, an die die Wireless Box E nicht direkt aufgesteckt werden kann, ist separat erhältlich.



## Netzanschluss

Das Gerät wird mit dem beiliegenden Steckernetzteil an das Stromnetz angeschlossen. Verbinden Sie zuerst den Stecker des Versorgungskabels mit der Buchse **22V** an der Rückseite des Geräts. Stellen Sie dann die Verbindung zum Stromnetz her.

## Bedienelemente am Gerät



## Einschalten

Das Gerät schaltet sich ein, sobald es an das Stromnetz angeschlossen wird.

## Wiedergabe/Pause

Mit der ► Taste kann die Wiedergabe der zuletzt ausgewählten Streamingquelle gestartet und pausiert werden.



### Werkseinstellungen wiederherstellen & WiFi Reset

Halten Sie die Stream-Taste 10 Sekunden lang gedrückt. Das Zurücksetzen auf die Werkseinstellungen löscht alle Streaming-Einstellungen - Quelle, Lautstärke und Netzwerk - und setzt das Gerät auf die ursprünglichen Werkseinstellungen zurück.

## Einstellen der Lautstärke

Durch das Drücken der + / – Tasten kann die Lautstärke eingestellt werden.

Die Lautstärke kann auch in der **Pro-Ject Home** App eingestellt werden oder mit den Lautstärkentasten Ihres Mobiltelefons/Tablets.

## Streaming, WiFi & BT Verbindung

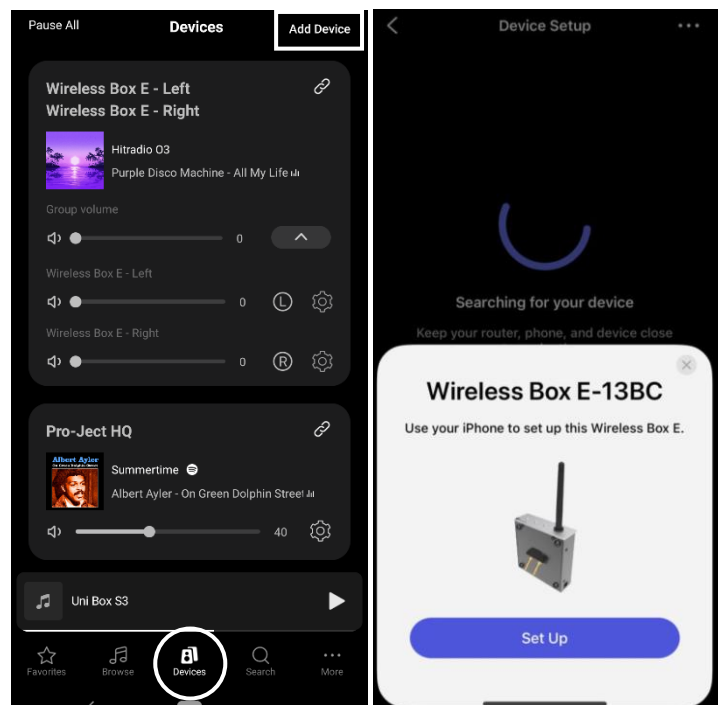
Die Antenne ist werkseitig an der Rückseite vormontiert.

### WiFi Einrichtung

- Downloaden Sie die **Pro-Ject Home** App (verfügbar für Android & iOS)
- Schalten Sie die Wireless Box E ein
- Öffnen Sie die **Pro-Ject Home** App
- Die App findet automatisch die Wireless Box E und führt Sie durch den Einrichtungsprozess.
- Falls dies nicht passiert, tippen Sie auf **Gerät hinzufügen** in der rechten oberen Ecke im **Geräte** Tab.



Vergewissern Sie sich, dass die App BT-Zugriff auf Ihrem Telefon hat, damit die Einrichtung funktioniert.



## Spotify Connect



Verwenden Sie Ihr Telefon, Tablet oder Ihren Computer als Fernbedienung für Spotify. Besuchen Sie [spotify.com/connect](https://www.spotify.com/connect), um zu erfahren, wie.

Die Spotify-Software unterliegt den Lizenzen von Drittanbietern, die Sie hier finden: <https://www.spotify.com/connect/third-party-licenses>

## BT Verbindung

Pairing von Handys:

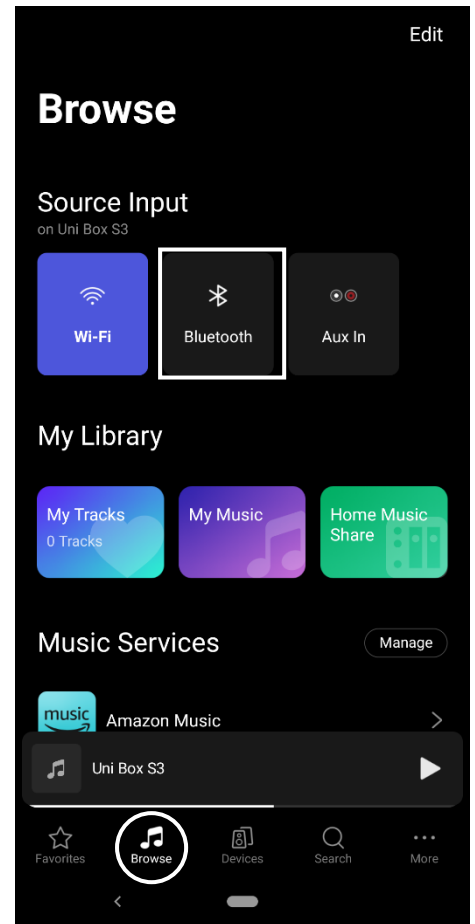
- Gehen Sie in der **Pro-Ject Home App** auf **Durchsuchen** und wählen Sie **BT**.
- Stellen Sie sicher, dass BT auf Ihrem Telefon aktiviert ist. Öffnen Sie die BT-Einstellungen Ihres Telefons und suchen Sie nach einem neuen BT-Gerät namens „**Wireless Box E**“. Tippen Sie auf „**Wireless Box E**“, um Ihr Handy zu koppeln.

Pairing eine Pro-Ject BT Plattenspieler:

- Gehen Sie in der **Pro-Ject Home App** auf **Durchsuchen** und wählen Sie **BT**.
- Legen Sie eine Schallplatte auf Ihren Plattenspieler und beginnen Sie mit dem Abspielen der Platte (BT am Plattenspieler ist noch ausgeschaltet).
- Schalten Sie BT an Ihrem Plattenspieler ein.
- Warten Sie ein paar Augenblicke, die Verbindung wird automatisch hergestellt.

BT Troubleshooting:

- Vergewissern Sie sich, dass sich die beiden zu verbindende Geräte so nah wie möglich aneinander befinden.
- Normalerweise befindet sich Ihr Handy sehr nahe an der Wireless Box E, wenn Sie versuchen, es über BT zu verbinden.
- Ihr Plattenspieler ist es wahrscheinlich nicht. Aber es gelten die gleichen Regeln. Das Herstellen von BT-Verbindungen funktioniert am besten, wenn die Geräte so nah wie möglich beieinanderstehen. Wenn möglich, innerhalb von 1-2 Metern.
- Stellen Sie sicher, dass keine anderen Geräte über BT mit der Wireless Box E verbunden sind, wenn Sie versuchen, neue Geräte zu verbinden. Schalten Sie BT auf ALLEN anderen Geräten aus, außer auf dem Gerät, das Sie verbinden möchten

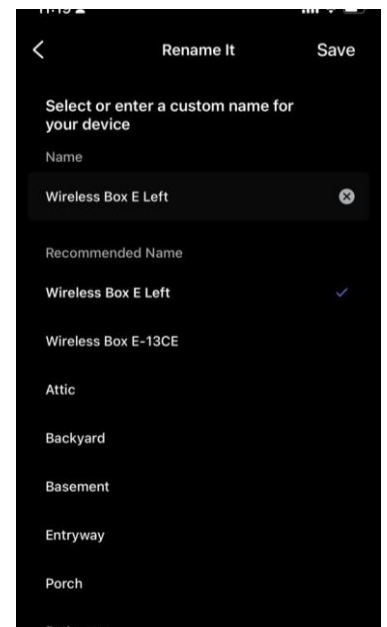
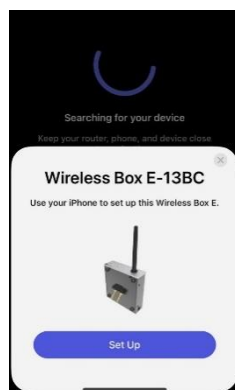


## Stereo Pairing

Zwei Wireless Box E können zu einem Stereopaar kombiniert werden.

Wir empfehlen, Ihre Wireless Boxen umzubenennen, damit Sie wissen, welche die linke und welche die rechte ist. Sie können dies während der Ersteinrichtung tun:

- 1) Packen Sie die für den linken Lautsprecher bestimmte Wireless Box E aus
- 2) Bringen Sie sie an Ihrem linken Lautsprecher an
- 3) Schließen Sie das Netzteil an, um die Wireless Box E einzuschalten
- 4) Stellen Sie eine WiFi Verbindung her
- 5) Benennen Sie Ihre Wireless Box E um, zum Beispiel **Wireless Box E Links**

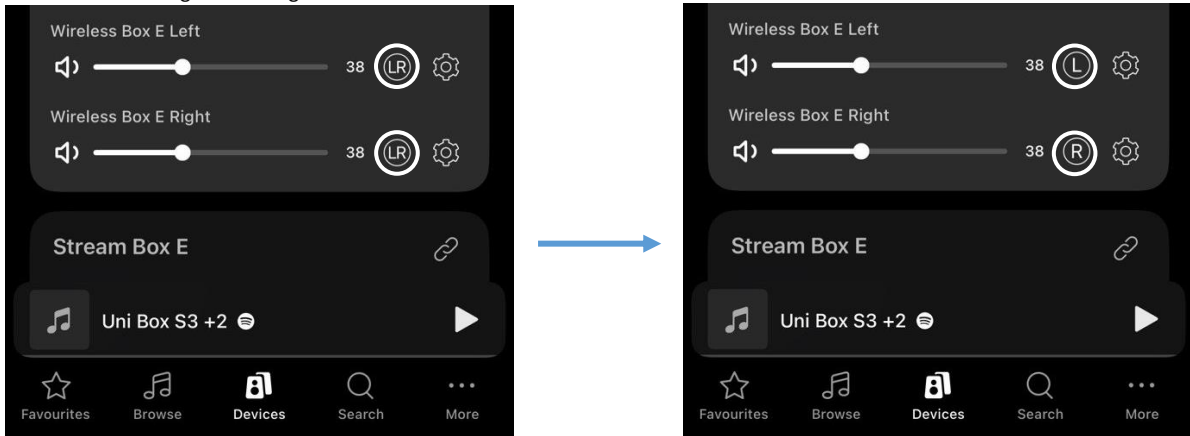


6) Wiederholen Sie Schritte 1 – 5 für die rechte Wireless Box E



Sie können Ihre Geräte auch später umbenennen, indem Sie auf das **Einstellungsrad** tippen und **Umbenennen** wählen.

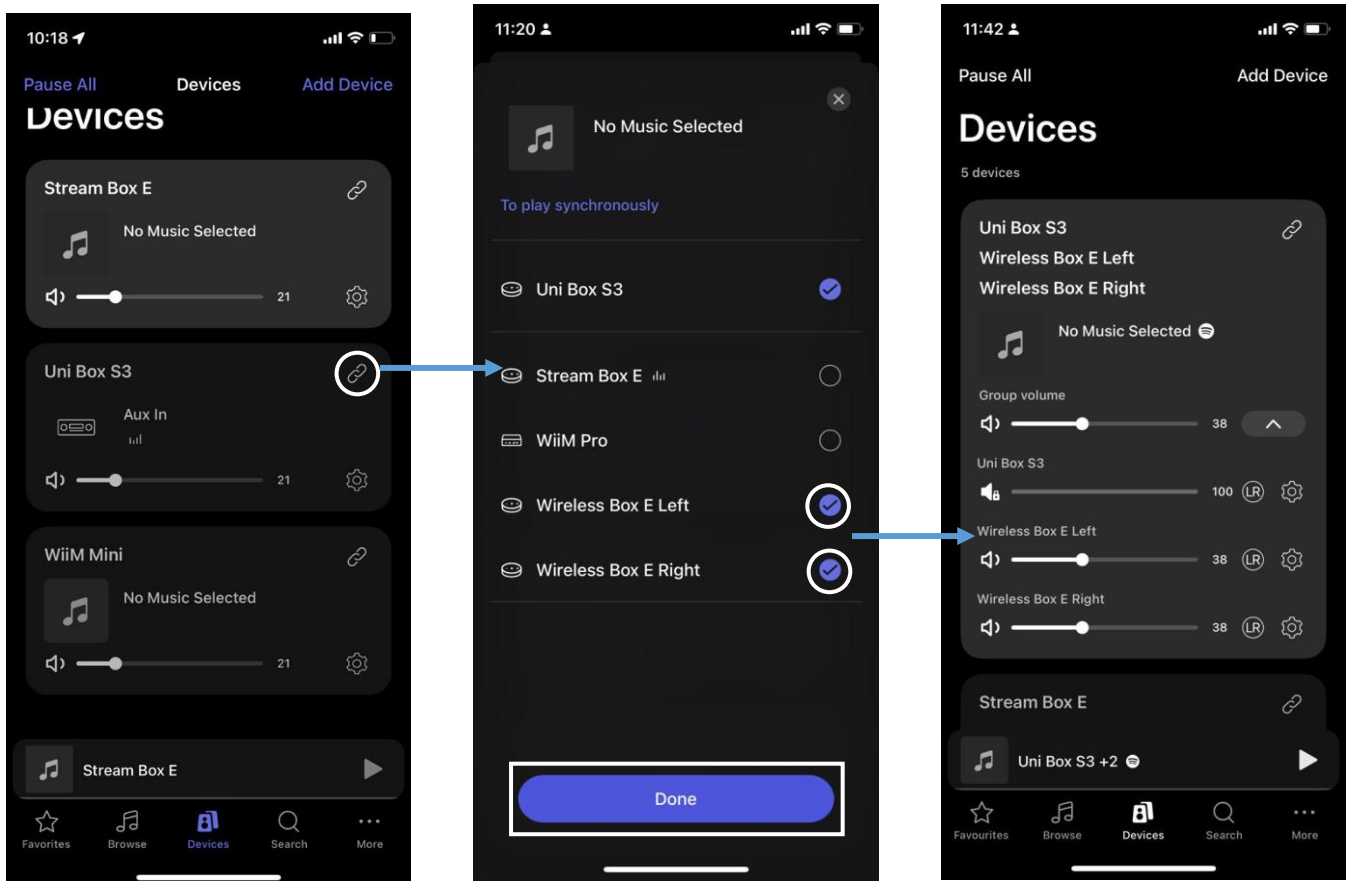
7) Gruppieren Sie die linke und rechte Wireless Box und stellen Sie sie entsprechend auf Links **L** und Rechts **R**, indem Sie auf die **LR-Taste** tippen. Verwenden Sie den Schieberegler **Gruppenlautstärke** (oder die **Lautstärketasten auf Ihrem Telefon** nach Auswahl der Gruppe), um die Lautstärke für beide Geräte gleichzeitig zu ändern.



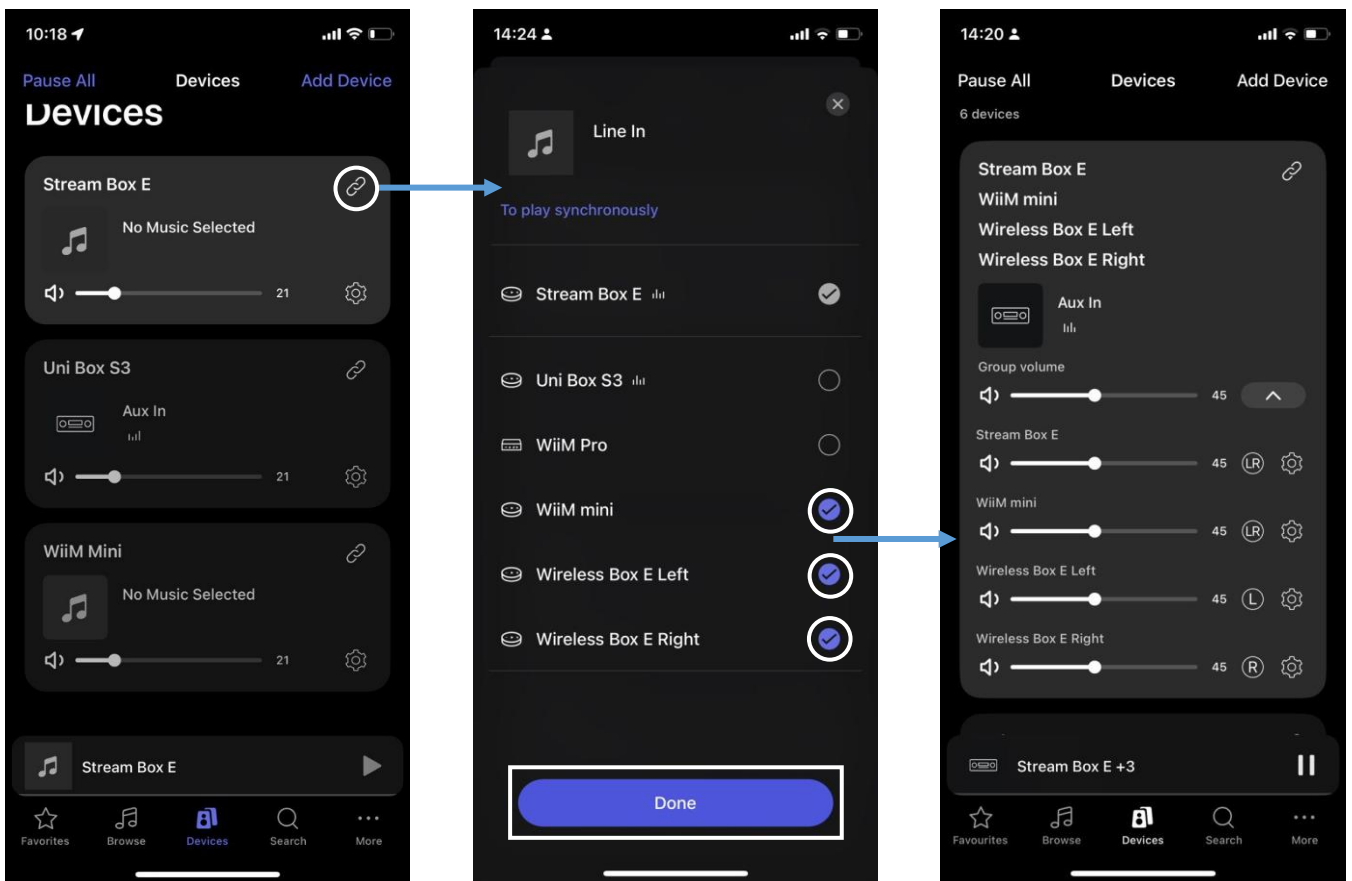
## Multiroom Streaming

Die Wireless Box E kann Streams von der Uni Box S3 oder Stream Box 3 oder anderen kompatiblen Pro-Ject oder WiiM Streamern empfangen. So können Sie die angeschlossenen analogen Eingänge Ihrer Uni Box S3 (z.B. Plattenspieler, CD-Player und andere Quellen) an Ihre Wireless Box E streamen.

1) Gruppieren Sie die Wireless Box E (oder zwei Wireless Box E für ein Stereosystem) mit dem Gerät, von dem Sie den Stream empfangen möchten. Das Gerät, von dem Sie den Stream empfangen möchten, muss das erste in der Gruppe sein.  
Von Uni Box S3 zu Wireless Box E:

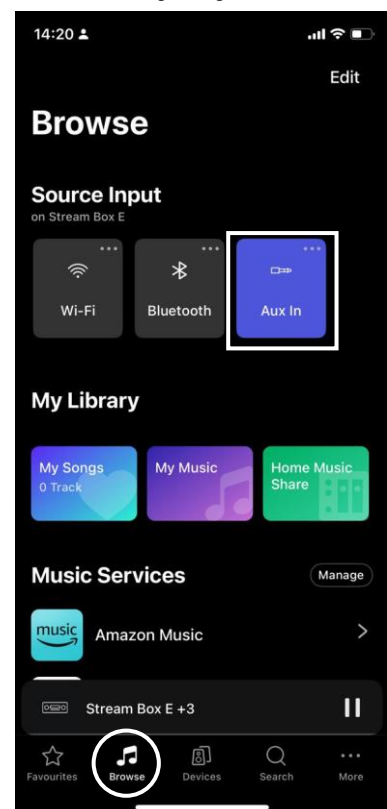


## Von Stream Box E zu Wireless Box E:

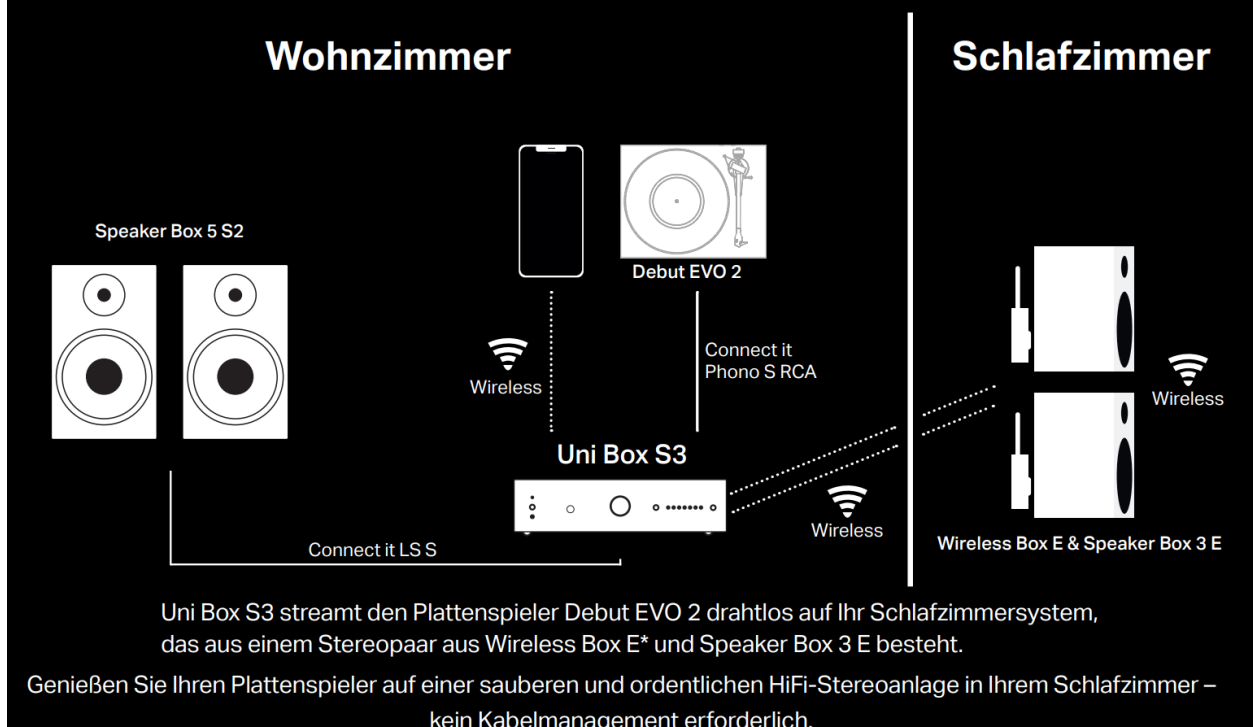


Wenn Sie zwei Wireless Box E besitzen und ein Stereopaar bilden möchten, stellen Sie sie auf Links **L** und Rechts **R**. Wenn Sie Ihre Wireless Boxen bereits in einer Stereogruppe gekoppelt hatten, müssen Sie die Kopplung aufheben, bevor Sie versuchen, sie erneut mit einem anderen Gerät zu koppeln. Auf dem Bildschirm für die Gruppenauswahl werden nur nicht gekoppelte Geräte angezeigt.

- 2) Tippen Sie auf die Gruppe, um sie auszuwählen. Tippen Sie auf **Browse** und wählen Sie **Aux In**.
- 3) Genießen Sie Ihren Plattenspieler, CD-Player und alle anderen lokal an Ihre Uni Box S3, Stream Box E, etc.. angeschlossenen Audioquellen auf Ihrer Wireless Box E! Streamen Sie Ihren Plattenspieler von einem Raum zum anderen.



# Multiroom Aufbau



## Technische Daten Pro-Ject Wireless Box E

Lautsprecheranschlüsse:	1 Paar Ø 4mm Bananenstecker; direkt aufsteckbar (ohne extra Lautsprecherkabel) auf: Speaker Box 3 E, Speaker Box 3 E Carbon, Speaker Box 5 E, Speaker Box 5 E Carbon, Speaker Box 5 S2, Speaker Box 10 E, Speaker Box 10 E Carbon, Speaker Box 12 E Carbon * Verlängerungskabel für andere Lautsprecher separat erhältlich
Verstärkerleistung:	1x 25W/50W @ 8/4 Ohm (1% THD)
Frequenzgang:	< -0,3dB; -2dB @ 4 Ohm (20Hz; 20kHz)
Klirrfaktor:	< 0.09% bei 10W @ 4 Ohm
Kanaltrennung:	63dB @ 1kHz @ 4 Ohm
Rauschabstand:	92dB 'A' gewichtet @ 4 Ohm
DAC:	TI PCM 5121 (bis zu 24bit/192kHz)
Kabellose Konnektivität:	Wi-Fi 5, 802.11 b/g/n/ac 2.4 G und 5G Dual Bands, BT 5.1
Streaming App:	Pro-Ject Home
Streaming Services:	Tidal, Tidal Connect, Spotify Connect, Amazon Music, Qobuz, Deezer, Soundcloud, Webradio (Tuneln, vTuner, iHeartRadio, BBC Radio) * <i>Unterstützte Streaming-Dienste können sich ohne vorherige Ankündigung ändern</i>
BT Codec für Musikempfang:	SBC, AAC, A2DP Profil
Externes Netzteil:	22V/1A DC, 110-240V/50, 60Hz
Leistungsaufnahme im Stand-By:	<0.5W
Abmessungen B x H x T:	103 x 37 x 120 mm
Gewicht:	410g ohne Netzteil

## Haftungsausschluss für Inhalte von Drittanbietern

Der Zugriff auf Inhalte von Drittanbietern erfordert eine Hochgeschwindigkeits-Internetverbindung und kann auch eine Kontoregistrierung und ein kostenpflichtiges Abonnement erfordern. Die Inhalte Dritter können jederzeit und ohne Vorankündigung geändert, ausgesetzt, unterbrochen oder eingestellt werden, und Pro-Ject Audio Systems lehnt jegliche Haftung im Zusammenhang mit solchen Ereignissen ab. Pro-Ject Audio Systems übernimmt keine Gewähr dafür, dass die Inhalte für einen bestimmten Zeitraum zur Verfügung gestellt werden oder verfügbar sind.

## Im Servicefall

Haben Sie einen Fehler trotz Beachtung obiger Hinweise nicht beheben oder bestimmen können, fragen Sie zunächst Ihren Fachhändler um Rat. Erst wenn der Fehler dort bestätigt wird und nicht behoben werden kann, senden Sie das Gerät bitte an die für Ihr Land zuständige Vertretung.

Wir empfehlen Ihnen den Originalkarton aufzubewahren, um jederzeit einen sicheren Transport Ihres Gerätes zu gewährleisten. Nur bei Geräten, die uns im Originalkarton zugehen, werden Garantieleistungen erbracht.

## Garantie

Der Hersteller übernimmt keine Haftung für Schäden, welche durch Nichtbeachtung der Gebrauchshinweise in dieser Anleitung und/oder unsachgemäßen Transport ohne Originalverpackung, hervorgehen. Jegliche Modifikationen aller Teile durch unautorisierte Personen führen zu einem Erlöschen der Herstellerhaftung/Herstellergarantie.

## Copyright

Pro-Ject Audio Systems 2026, alle Rechte vorbehalten. Die veröffentlichten Informationen entsprechen dem Stand der Entwicklung zum Zeitpunkt der Drucklegung. Technische Änderungen bleiben vorbehalten und fließen ohne weitere Nachricht in die Produktion ein. Pro-Ject Audio Systems ist eine eingetragene Marke von H. Lichtenegger. BT® ist eine eingetragene Marken von BT SIG Inc.



Soll dieses Gerät nicht mehr genutzt und entsorgt werden, so nutzen Sie in Deutschland und Österreich die hierfür eingerichteten kommunalen Abgabestellen. In Deutschland können Sie auch den individuellen Entsorgungsservice des Vertriebs (Audio-Trade Hi-Fi Vertriebsgesellschaft mbH) nutzen. In der Schweiz kann das Gerät bei einem beliebigen Elektro-/TV-Einzelhändler zur Entsorgung abgegeben werden.

## EU-Konformitätserklärung

Wir, **Pro-Ject Audio Systems** a division of Audio Tuning GmbH  
Margaretenstrasse 98  
1050 Vienna,  
Austria

erklären unter unserer Verantwortung, dass das Produkt, auf das sich diese Erklärung bezieht, den Bestimmungen der EU-Richtlinien entspricht  
2014/35/EU mit Änderungen  
2014/30/EU mit Änderungen  
2014/53/EU mit Änderungen

Folgende harmonisierte Normen wurden angewandt:

Gesundheit: EN62479:2010

Sicherheit: EN60950-1:2006+A11:2009+A1:2010+A12:2011+A2:2013, EN62368-1:2014/A11:2017, EN61558-1:2005/A1:2009, EN61558-2-16:2009/A1:2013

EMC: EN301489-1 V2.2.0, EN301489-3 V2.1.1, EN301489-7 V1.3.1, EN301489-17 V2.2.0, EN55032:2015, EN55035:2017, EN61000-3-2:2014, EN61000-3-3:2013

Breitband-Übertragungssysteme: EN300328 V2.1.1 (2016-11)

**Pro-Ject Audio Systems** a division of Audio Tuning GmbH

1050 Vienna, Austria, Margaretenstrasse 98

info@project-audio.com